

Y Bryn ONSHORE WIND FARM



- newyddion wedi'u lleoli naill ai o fewn neu'n gyfagos i'r tyrbinau
- traciau mynediad ar y safle a cheblau tanddaearol yn rhedeg yn gyfochrog
- adeilad is-orsaf ar y safle
- cyfleuster storio ynni batri
- un neu fwy o fastiau mesur gwynt parhaol (ar uchder porth y tyrbinau).

Rhagwelir bydd y project yn cysylltu i'r system drosglwyddo trydan lleol. Mae gwaith yn mynd yn ei flaen gyda'r Grid Cenedlaethol ac ymgynghorwyr technegol perthnasol er mwyn adnabod y pwynt cyswllt mwyaf tebygol.

Oes y project arfaethedig fyddai hyd at 50 mlynedd o'r comisiynu hyd at ei ddatgomiynu.

Project design and key aims

At this early stage, we have sought to develop proposals using early survey work and assessments to produce an initial design and layout for the scheme. Throughout this process, we will be bearing the following key considerations in mind:

- Relationship to the surrounding landscape and communities;
- Relationship with cumulative developments; and
- Technical and environmental constraints.

A key aim of the design process has been to limit the overall footprint of the development whilst minimising the environmental impacts wherever possible.

Dyluniad y project a'i nodau allweddol

Ar y cyfnod cynnar hwn, rydym wedi ceisio datblygu argymhellion gan ddefnyddio gwaith arolwg ac asesiadau cynnar i gynhyrchu dyluniad a braslun cychwynnol o'r cynllun. Drwy gydol y broses hon, byddwn yn cadw'r ystyriaethau allweddol canlynol mewn golwg:

- Perthynas a'r tirwedd a chymunedau amgylchynol;
- Perthynas gyda datblygiadau cronrus; a
- Cyfyngiadau technegol ac amgylcheddol

Bu'n nod allweddol y broses ddylunio i gyfyngu ar ôl troed cyffredinol y datblygiad tra'n lleihau'r effaith amgylcheddol lle bynnag mae hynny'n bosib.



PROPOSALS CYNIGION

The proposed wind farm site is located within two forestry blocks. The Bryn block is located to the south of the B4282, with the Penhydd block located to the north of the road. The Llynfi and Afan valleys lie to the east and west of the wind farm site respectively. The M4 motorway, the main arterial route running east to west through South Wales, lies to the south of the site.

The design of the proposed wind farm is likely to evolve during the course of the project, however at this initial stage, the project is currently envisaged as comprising:

- Up to 26 turbines of up to 250m maximum tip height
- transformers housed either within or adjacent to turbines
- onsite access tracks plus underground cable runs alongside
- a site sub-station building
- a battery energy storage facility
- one or more permanent anemometry masts (at the hub height of the turbines).

The project is anticipated to connect into the local electricity transmission system. Work is currently underway with National Grid and relevant technical consultees to identify the likely point of connection.

The lifetime of the proposed project would be up to 50 years from commissioning to decommissioning.

Lleolir safle'r fferm wynt arfaethedig o fewn dau floc coedwigaeth. Lleolir bloc Y Bryn i'r de o'r B4282, gyda bloc Penhydd wedi'i leoli i'r gogledd o'r heol. Mae cymoedd Llynfi ac Afan i'r dwyrain a'r gorllewin o safle'r fferm wynt fel ei gilydd. Mae'r M4, sef y prif ffordd sy'n rhedeg o'r dwyrain i'r gorllewin drwy dde Cymru, i'r de o'r safle.

Mae cynllun y fferm wynt arfaethedig yn debygol o esblygu yn ystod cwrs y project, fodd bynnag ar yr adeg gychwynnol yma, rhagwelir bydd y project yn cynnwys:

- Mwyafswm o 26 tyrbinau hyd at uchafswm o 250m o uchder hyd y pen.

Why this site?

Pam y safle hwn?

This woodland is managed by Natural Resources Wales (NRW) on behalf of Welsh Government.

In response to tackling the climate emergency and meeting Welsh Government renewable energy generation targets, NRW identified the potential to integrate renewable energy into this woodland in accordance with the principles of Sustainable Management of Natural Resources and the Wellbeing of Future Generations Goals.

The site also falls fully within a 'strategic search area' and also partially within a 'pre-assessed area for wind energy' within the recently published 'Future Wales' spatial strategy.

Further to our initial surveys and assessments on the site, we believe there is a significant opportunity to deliver renewable energy and numerous local community benefits, including community ownership, which is what we're presenting at this consultation.

Cyfoeth Naturiol Cymru sydd yn berchen ar y safle hwn ac yn ei weithredu ar ran Llywodraeth Cymru.

Yn unol â'r dyheadau a amlinellwyd yn Neddf Llesiant Cenedlaethau'r Dyfodol, fe wnaeth Cyfoeth Naturiol Cymru adnabod y safle hwn fel un sydd â'r potensial i gyflenwi ynni adnewyddadwy i helpu mynd i'r afael â'r argyfwng hinsawdd a bodloni targedau a osodwyd gan Lywodraeth Cymru.

Mae'r safle hefyd yn disgyn yn llwyr o fewn 'ardal chwilio strategol' ac yn rhannol o fewn 'ardal rhag-asesedig ar gyfer gwynt ac ynni' o fewn strategaeth gofodol 'Dyfodol Cymru' a gyhoeddwyd yn ddiweddar.

Yn dilyn ein harolygon ac asesiadau cychwynnol ar y safle, credwn fod yna gyfle sylweddol yma i gyflenwi ynni adnewyddadwy a nifero fuddion cymunedol lleol, gan gynnwys perchnogaeth gymunedol, sef yr hyn rydym yn ei gyflwyno yn yr ymgynghoriad hwn.

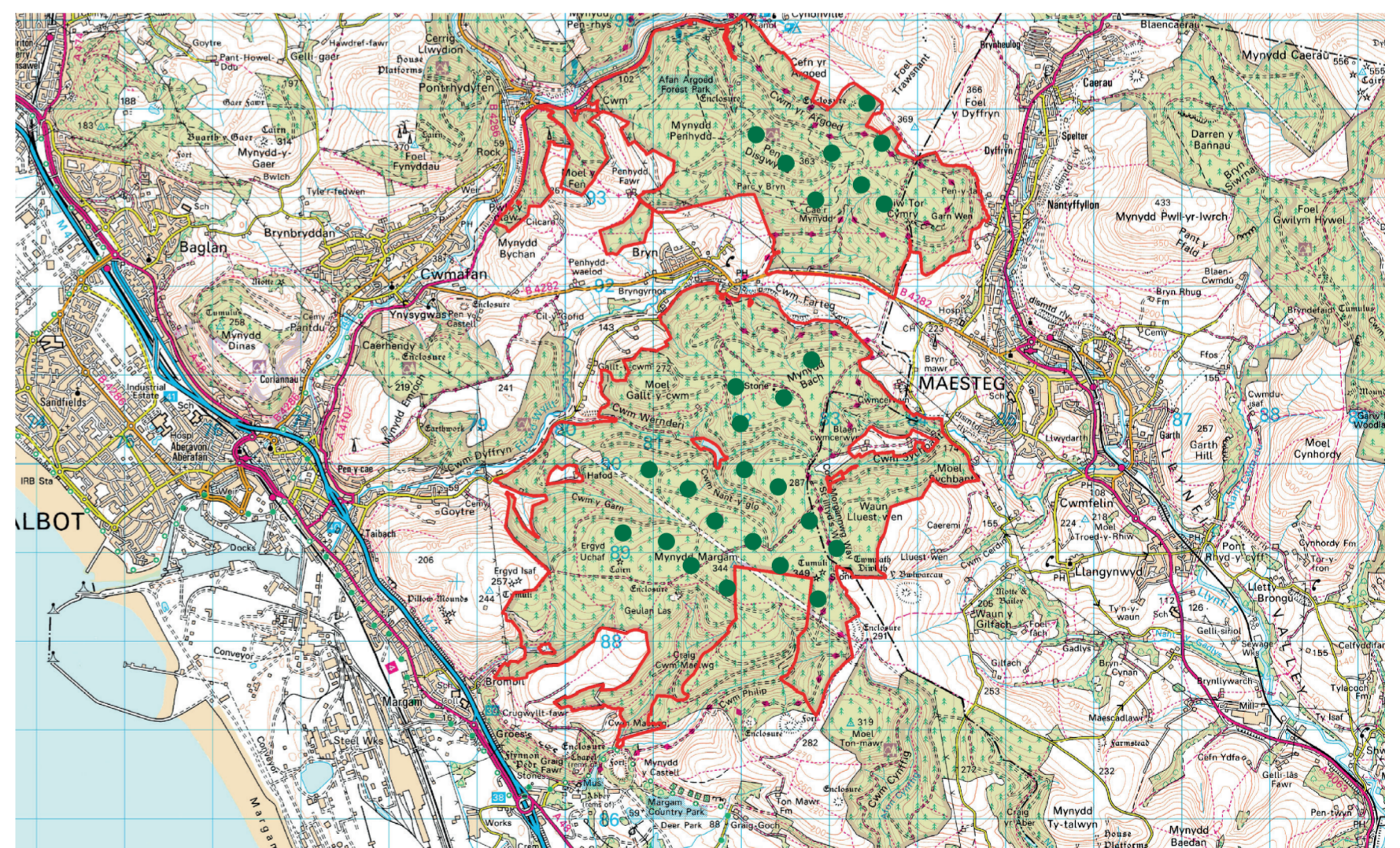


Proposed site layout

The initial proposed layout is shown on the plan on this board. The design of the layout has sought to avoid environmental and physical constraints as far as possible. It is likely that the layout presented here will develop further as a result of feedback from local communities and consultees.

Cynllun y safle arfaethedig

Dangosir y cynllun arfaethedig cychwynnol ar y bwrdd hwn. Mae dyluniad y cynllun wedi ceisio osgoi cyfyngiadau amgylcheddol a chorfforol cymaint â phosib. Mae'n debygol bydd y cynllun a gyflwynir yma'n datblygu ymhellach o ganlyniad i adborth gan gymunedau lleol a'r sawl a ymgynghorir â nhw.



- Currently proposed turbine locations

Gwylwch ein hymgynghoriad rhithwir a dewch o hyd i fwy o wybodaeth: www.ybryn-windfarm.cymru